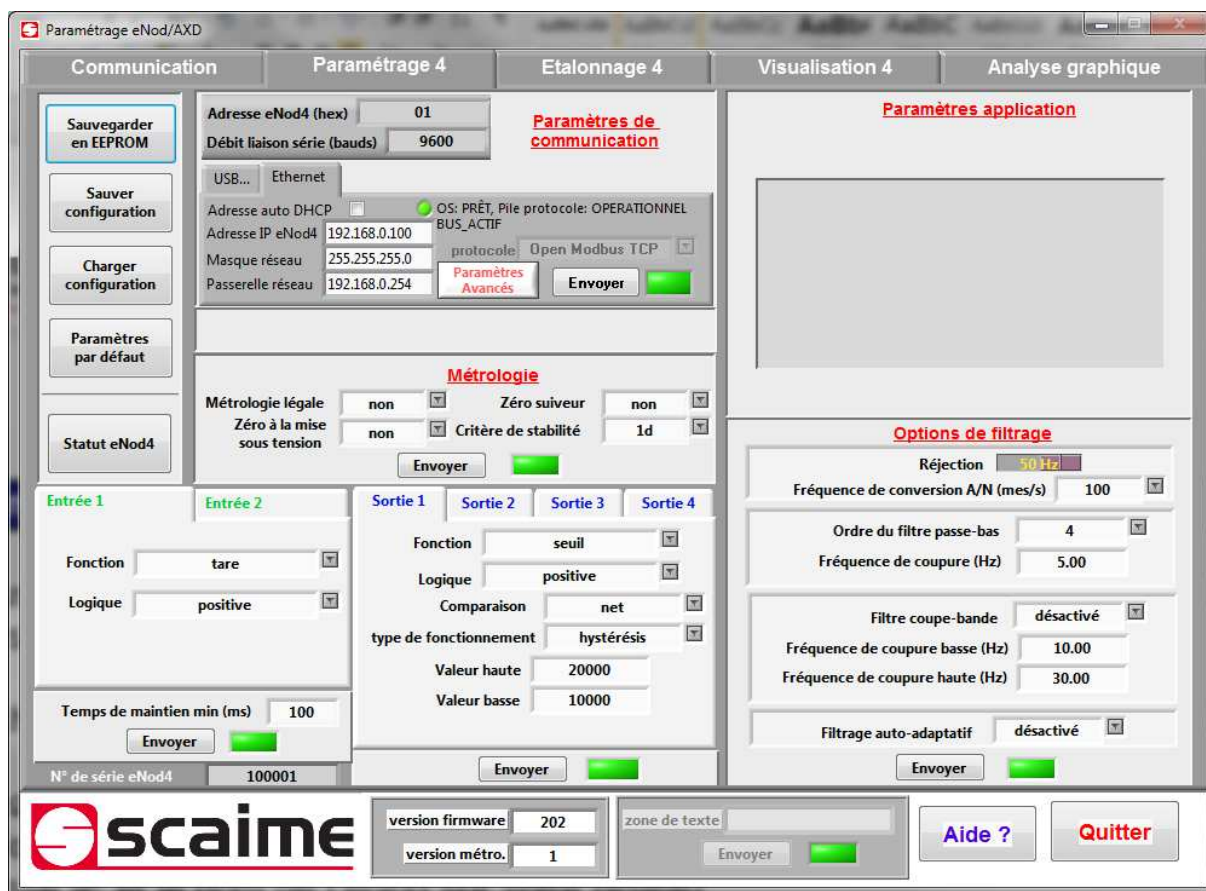


eNod4-T configuration

If you are using the eNod for the first time, please install the USB drivers of the eNod4. The drivers can be downloaded on our website: www.scaime.com

Plug the eNod4 to the computer with the USB cable

Launch the eNodview software. Start the connection to the eNod, then in the « Setting » tab, in the « Communication frame », set up the IP address and the name of the eNod on your network.



The screenshot shows the 'Paramétrage eNod/AXD' software interface. The 'Communication' tab is active, displaying the following settings:

- Adresse eNod4 (hex):** 01
- Débit liaison série (bauds):** 9600
- USB... Ethernet:** Ethernet selected
- Adresse auto DHCP:** (checked)
- OS:** PRÊT, Pile protocole: OPERATIONNEL
- BUS:** BUS_ACTIF
- Adresse IP eNod4:** 192.168.0.100
- Masque réseau:** 255.255.255.0
- Passerelle réseau:** 192.168.0.254
- protocole:** Open Modbus TCP
- Paramètres Avancés:** (checked)
- Envoyer:**

The 'Métrologie' section shows:

- Métrologie légale:** non
- Zéro à la mise sous tension:** non
- Zéro suiveur:** non
- Critère de stabilité:** 1d
- Envoyer:**

The 'Options de filtrage' section shows:

- Réjection:** 50 Hz
- Fréquence de conversion A/N (mes/s):** 100
- Ordre du filtre passe-bas:** 4
- Fréquence de coupure (Hz):** 5.00
- Filtre coupe-bande:** désactivé
- Fréquence de coupure basse (Hz):** 10.00
- Fréquence de coupure haute (Hz):** 30.00
- Filtrage auto-adaptatif:** désactivé
- Envoyer:**

The 'Sortie 1' section shows:

- Fonction:** seuil
- Logique:** positive
- Comparaison:** net
- type de fonctionnement:** hystérésis
- Valeur haute:** 20000
- Valeur basse:** 10000
- Envoyer:**

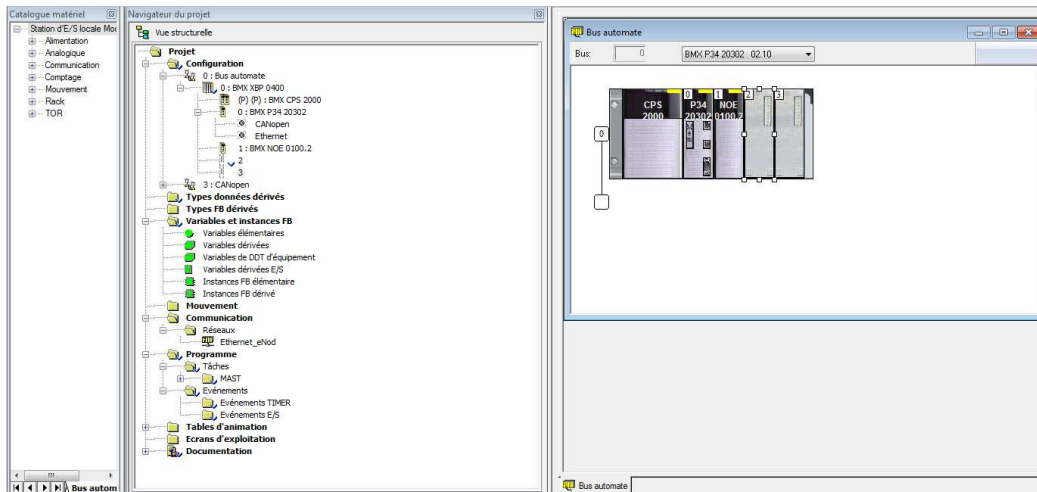
The 'Statut eNod4' section shows:

- N° de série eNod4:** 100001
- Envoyer:**

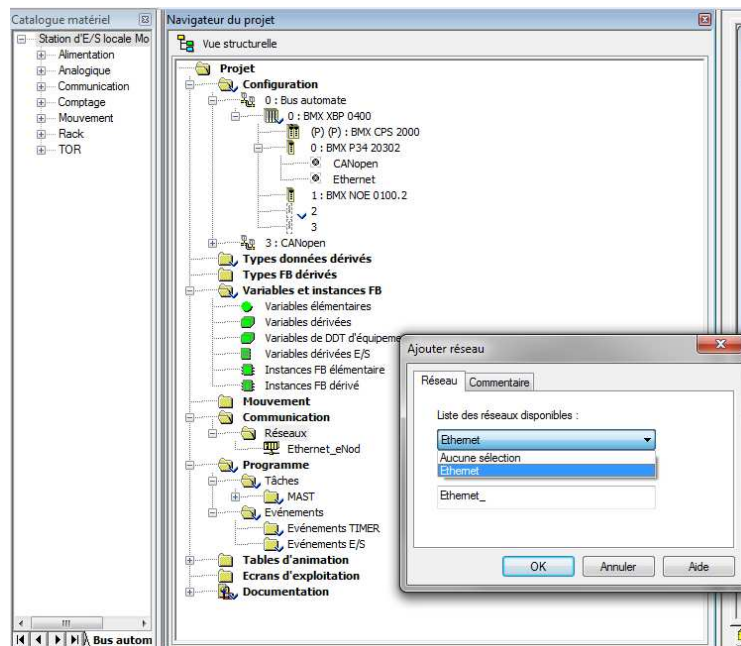
The bottom of the window features the Scaime logo, version information (version firmware: 202, version métr.: 1), a text zone, and buttons for 'Aide ?' and 'Quitter'.

M340 & NOE configuration with Unity

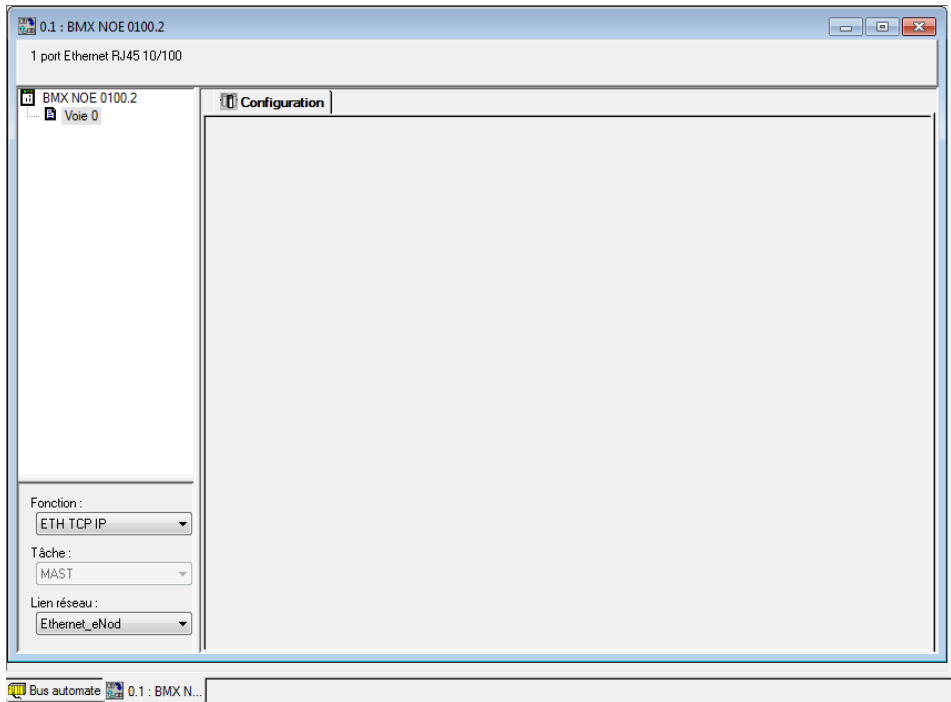
Launch Unity to configure your PLC and the required equipments to your project (here a M340 and a NOE0100)



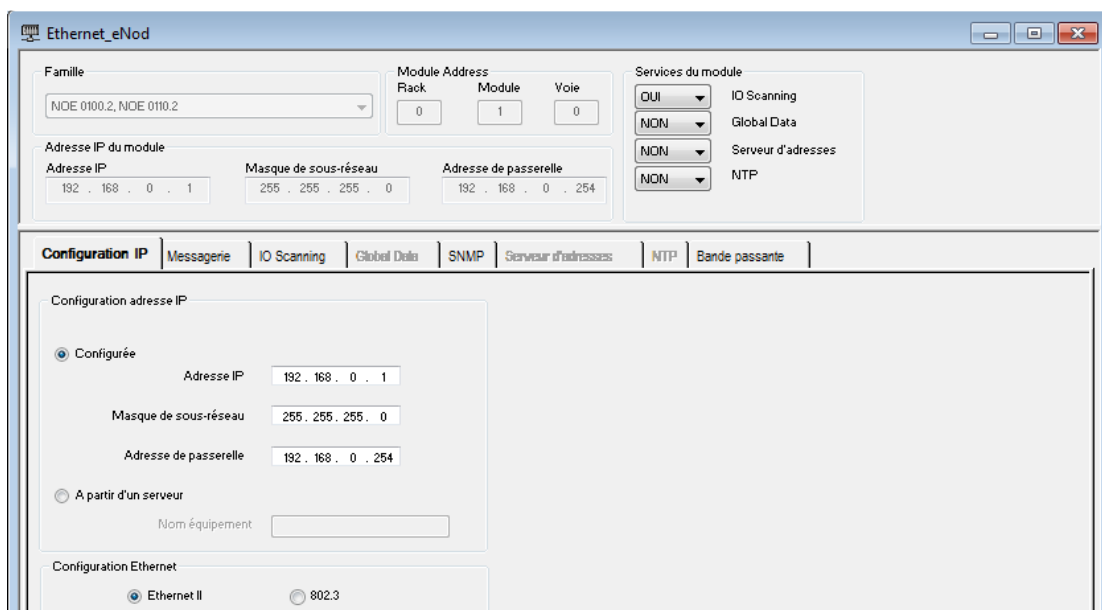
In the project browser, open the communication folder, click right on « network », then chose: « new network ». Select « Ethernet », rename this new network and save it.



In the project browser, make a double click on the « NOE »: Choose the function « ETH TCP IP », and then in the box « Network link », select the network previously created.



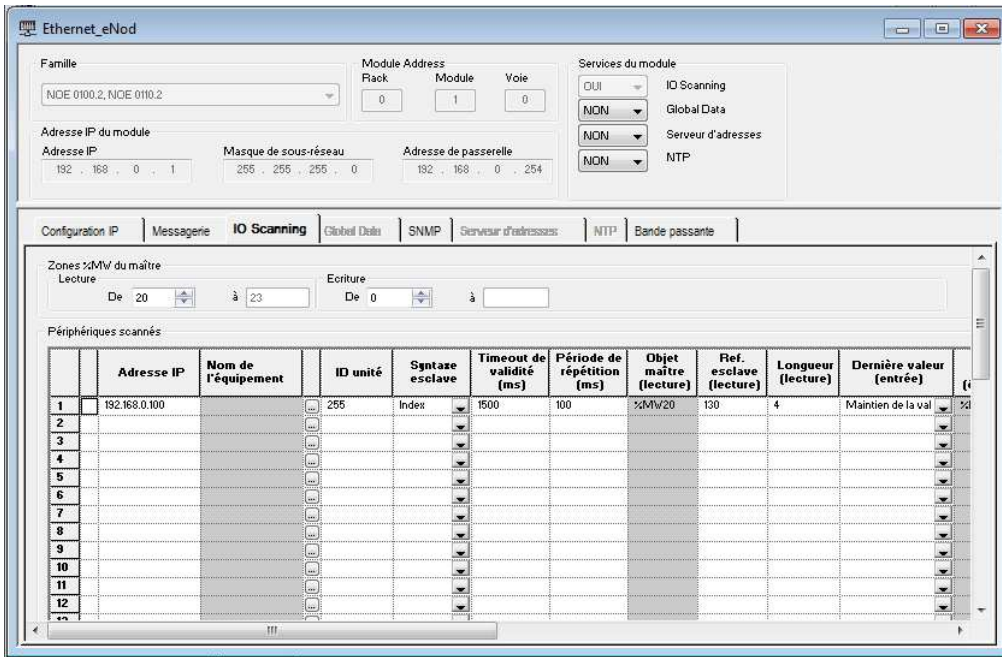
Come back in the communication folder and make a double click on the « Ethernet network » of the eNod. Configure the NOE module IP address and in the frame « module services » select “yes” in the scrolling menu “I/O Scanning”.



In the tab I/O scanning, you have to declare the variables to scrutinize. In this example, the net weight is scanned every 100ms.



Be careful, in Unity, the variables are in decimals.



Variables available in I/O scanning are the following:

Adresse du registre (Hex)	Taille en octet (n)	Type	Nom	Accès
007D	2	Uint	Registre d'état de la mesure	LS
007E	4	long	Mesure en brut	LS
0080	4	long	Valeur de la tare	LS
0082	4	long	Mesure en net	LS
0084	4	long	Points étalonnés usine	LS
0086	20		Réservé	
0090	2	Uint	Registre de commande	LE
0091	2	Uint	Registre de réponse	LS
0092	4	long	Offset zéro	LE
0094	2	Uint	Etat des entrées/sorties logiques	LS
0095	4	long	Tare prédéterminée	LE
0097	4	Ulong	Compteur eNod4 1ms*	LS

*pour vérification éventuelle des performances

Link the variables in an animation table.

Generate the project

Connect the M340 and load the project in the PLC

On this animation table, you will be able to write command words and the check the datas in real time if you have linked Read/Write variables.



By double clicking on the NOE, you can also check the status of the scrutinized variables.